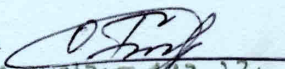


65.9(4Укр)305.143.23

Г 20

МІНІСТЕРСТВО ОСВІТИ І НАУКИ УКРАЇНИ
ІВАНО-ФРАНКІВСЬКИЙ НАЦІОНАЛЬНИЙ ТЕХНІЧНИЙ
УНІВЕРСИТЕТ НАФТИ І ГАЗУ

ГАРМАТЮК ОКСАНА ОЛЕГІВНА


65.9(4Укр)305.143.234
65.9(4Укр)261.9
УДК 338.12:658.155:519.86

Г 20

**ДІАГНОСТИКА ТА ПОДОЛАННЯ КРИЗОВИХ ЯВИЩ
НА ПІДПРИЄМСТВАХ
З ГАЗОПОСТАЧАННЯ ТА ГАЗИФІКАЦІЇ**

Спеціальність 08.00.04 – економіка та управління підприємствами
(за видами економічної діяльності)

АВТОРЕФЕРАТ

дисертації на здобуття наукового ступеня
кандидата економічних наук

Івано-Франківськ – 2013

Дисертацією є рукопис.

Робота виконана на кафедрі менеджменту у виробничій сфері Тернопільського національного технічного університету імені Івана Пулюя Міністерства освіти і науки України



Науковий керівник: доктор економічних наук, професор
Кирич Наталія Богданівна,
Тернопільський національний технічний університет
імені Івана Пулюя, завідувач
кафедри менеджменту у виробничій сфері

Офіційні опоненти: доктор економічних наук, професор
Прохорова Вікторія Володимирівна,
Українська інженерно-педагогічна академія,
завідувач кафедри економіки та організації діяльності
суб'єктів господарювання

кандидат економічних наук, доцент
Струк Наталія Петрівна,
Івано-Франківський національний технічний
університет нафти і газу,
доцент кафедри державного управління та місцевого
самоврядування

Захист відбудеться "22" вересня 2013 року о 11⁰⁰ годині на засіданні спеціалізованої вченої ради Д 20.052.06 в Івано-Франківському національному технічному університеті нафти і газу за адресою: 76019, м. Івано-Франківськ, вул. Карпатська, 15, конференц-зал науково-технічної бібліотеки.

З дисертацією можна ознайомитись у науково-технічній бібліотеці Івано-Франківського національного технічного університету нафти і газу за адресою: 76019, Івано-Франківськ, вул. Карпатська, 15.

Автореферат розісланий "24" серпня 2013 р.

Вчений секретар спеціалізованої
вченої ради, к. е. н., доцент

Т. Я. Коцкулич



ЗАГАЛЬНА ХАРАКТЕРИСТИКА РОБОТИ

Актуальність теми. Історичний шлях розвитку національної економіки України протягом років незалежності підтверджує той факт, що поступ країни традиційно балансував на межі кризи або був частиною тієї чи іншої кризи. Кризи, які переживала економіка, відбувалися на всіх галузях суспільного господарства. Не виняток і енергетична галузь, яка є однією з найголовніших складових вітчизняної економіки, адже розвиток суспільного господарства на сучасному етапі неможливий без використання вуглеводневих енергоносіїв, а особливо без природного газу. Проміжною ланкою між постачальниками природного газу та споживачами є підприємства з газопостачання та газифікації. Проте у більшості газорозподільних підприємств Західного регіону України проявляються чіткі риси кризових явищ, пов'язані з відсутністю прибутку в процесі діяльності. Саме тому фундаментальне дослідження проблем, пов'язаних з різними аспектами діагностики та подолання кризових явищ, безумовно, є актуальним та має практичне значення.

Розвиток кризових явищ, як процес, не слід розглядати відокремлено, а їх аналіз завжди є комплексним завданням. На сьогоднішній день існує чимало праць, у яких викладені результати теоретико-методичних положень теорії криз, методичних підходів до діагностики кризових явищ, формування системи антикризового управління на підприємствах різного виду економічної діяльності. Серед закордонних вчених, які зробили вагомий внесок у дослідження даних аспектів, можна виділити праці Л. Бартона, Г. Базарова, О. Богданова, А. Градова, Дж. Кейнса, М. Кондрагєва, Е. Короткова, Б. Підженбурга, Д. Рікардо, Ю. Розенталя, Ж. С. де Сисмонді, Е. Уткіна, Й. Шумпетера, Ю. Яківіца. Серед вітчизняних наукових надбань – праці Б. Андрушківа, О. Арєф'євої, С. Бурого, С. Іванюти, Н. Кирич, О. Копилюка, Л. Лігоненко, В. Петренка, В. Прохорової, Н. Сагалакової, О. Скібіцького, Н. Струк, М. Туган-Барановського, А. Чернявського, А. Штангрета та ін. Поряд із цим, комплекс питань, пов'язаних з теоретичними та практичними рекомендаціями, що торкаються діагностики та напрямів подолання кризових явищ на підприємствах, які забезпечують споживачів енергоносіями, залишається недостатньо вирішеними. Отже, на сьогоднішній день існує проблема розробки системи діагностики кризи та антикризових заходів, спрямованих на вихід із кризи та недопущення кризових ситуацій на підприємствах з газопостачання та газифікації, що й зумовило вибір теми дисертації та засвідчує її актуальність.

Зв'язок роботи з науковими програмами, планами та темами. Дисертаційне дослідження виконане відповідно до плану науково-дослідної роботи кафедри менеджменту у виробничій сфері Тернопільського національного технічного університету імені Івана Пулюя у рамках держбюджетної науково-дослідницької теми № ВК 30-11 «Інноваційні підходи в управлінні економікою підприємств в сучасних умовах» (номер державної реєстрації 0111U002591), де автором запропоновано інноваційні підходи до діагностики і подолання кризових явищ на підприємствах (довідка № 28/967 від 12.04.2013 р.)

Мета і завдання дослідження. Мета дисертаційної роботи полягає в обґрунтуванні теоретичних положень, розробці науково-методичних та практичних

рекомендацій щодо діагностики та подолання кризових явищ на підприємствах з газопостачання та газифікації.

Для досягнення визначеної мети в роботі поставлено такі **завдання**:

- уточнити понятійно-категоріальний апарат на основі уточнень понять «криза», «криза підприємства», «антикризове управління» у розвитку соціально-економічної системи;
- узагальнити основні результати теоретико-методичних досліджень щодо причин виникнення, розвитку та подолання криз і кризових явищ;
- удосконалити класифікацію та класифікаційні ознаки криз і кризових явищ;
- проаналізувати основні підходи до діагностики та подолання кризових явищ, виділити зовнішні та внутрішні чинники кризових ситуацій;
- здійснити діагностику діяльності та фінансового стану підприємств з газопостачання та газифікації з метою виявлення основних чинників виникнення кризових явищ та їх впливу на результати діяльності газорозподільних підприємств;
- розробити модель діагностики та подолання кризових явищ на підприємствах з газопостачання та газифікації, на основі якої запропонувати основні шляхи виходу з кризових ситуацій досліджуваних підприємств;
- удосконалити методичний підхід до розрахунку тарифів на транспортування та постачання природного газу;
- удосконалити методичний підхід до визначення прямих нормативних витрат на обслуговування систем газопостачання.

Об’єктом дослідження є процеси діагностики та напрями подолання кризових явищ на промислових підприємствах.

Предметом дослідження є сукупність теоретичних, науково-методичних і практичних положень із розробки та реалізації засобів діагностики криз та антикризових заходів щодо діяльності підприємств з газопостачання та газифікації України.

Методи дослідження. Для досягнення визначеної мети та розв’язання поставлених у роботі завдань використано такі методи дослідження: порівняльного аналізу та узагальнення (для визначення сутності понять «кризове явище», «кризова ситуація», «криза», «антикризове управління» – розділ 1, підрозділи 1.1, 1.2), групування (з метою систематизації видів криз та кризових ситуацій – розділ 1, підрозділи 1.1, 1.2), системного та статистичного аналізу (для вивчення, групування, порівняння, оцінювання фактичних даних про результати діяльності досліджуваних підприємств – розділ 2, підрозділи 2.2, 2.3), метод кореляційно-регресійного аналізу (для оцінки міри впливу зовнішніх чинників на результат діяльності підприємства, зокрема обсягів споживання природного газу – розділ 2, підрозділ 2.2), трьохфакторної моделі Дюпона (для визначення впливу внутрішніх чинників на результати діяльності підприємства – рентабельності досліджуваних підприємств – розділ 2, підрозділ 2.3), метод економіко-математичного моделювання (для відображення зв’язку впливу чинників та тарифу з транспортування – розділ 3, підрозділ 3.2), графічний і табличний методи (для ілюстрації аналітичних даних).

Інформаційною базою дослідження послужили монографії, наукові публікації вітчизняних і зарубіжних вчених-економістів, статистичні матеріали Державної

служби статистики України, фінансова звітність підприємств з газопостачання та газифікації, інформаційні Інтернет-ресурси, дослідження та розробки автора.

Наукова новизна отриманих результатів. Одержані в процесі дослідження наукові результати у сукупності дозволили розв'язати важливу наукову проблему – сформулювати теоретико-методичні засади та розробити практичні рекомендації щодо діагностики та подолання кризових явищ на підприємствах з газопостачання та газифікації, і полягають у наступному:

вперше:

– розроблено й обґрунтовано модель діагностики та подолання кризових явищ на підприємствах з газопостачання та газифікації, яка ґрунтується на формуванні оптимального співвідношення показників діагностики результатів господарської діяльності, що дозволяє перманентно вирівнювати прибуток та витрати відповідно до завантаженості газорозподільних мереж та приймати управлінські рішення, спрямовані на подолання кризових явищ на підприємствах, та дає можливість систематизувати чинники розвитку кризових явищ і, відповідно, розробити управлінські рішення з метою подолання кризових явищ на підприємствах у стратегічному та тактичному аспектах їх функціонування;

удосконалено:

– методичний підхід до розрахунку тарифів на транспортування та постачання природного газу для підприємств з газопостачання та газифікації, який, на відміну від наявних, базується на методиці розрахунку сезонного тарифу на розподіл природного газу з врахуванням трьох чинників: сезонної зміни температури навколишнього середовища, сезонної зміни обсягів транспортування природного газу та сезонної зміни величини прибутку газорозподільних підприємств, і дозволяє визначати сезонні тарифи, які забезпечать покриття економічно-обґрунтованих витрат і, відповідно, вирівнювання прибутковості в осінньо-зимовий та весняно-літній періоди;

– методичний підхід до визначення прямих нормативних витрат на обслуговування систем газопостачання, який, на відміну від наявних, ґрунтується на визначенні єдиного показника з обслуговування систем газопостачання – умовного кілометра, розрахунок якого передбачає формування тарифів, виходячи з виробничих обсягів робіт (послуг), приведених до умовної протяжності газорозподільних мереж, а не залежно від обсягу транспортування газу, що дає змогу визначати та розподіляти витрати, ґрунтуючись на показниках завантаженості розподільних мереж;

– класифікацію криз та класифікаційні ознаки кризових явищ, яка, на відміну від наявних класифікацій, базується на виокремленні криз на мікрорівні та дозволяє їх класифікувати за такими ознаками як: стадії банкрутства, масштаби виникнення, етапи життєвого циклу, цілі підприємства, ступінь та причини виникнення, і дає можливість вчасно їх розпізнавати з метою запобігання та подолання;

набули подальшого розвитку:

– понятійно-категоріальний апарат дослідження, що, на відміну від наявних, доповнює та встановлює логічні зв'язки між базовими категоріями та спеціальними поняттями, що ґрунтується на співставленні гіпотез основних теорій менеджменту,

та визначено основні його закономірності, тенденції і складові на основі уточнення понять *криза*, *криза підприємства*, *антикризове управління*, і є теоретико-методичною основою для систематизації аналітичного інструментарію для діагностики та подолання кризових явищ;

– інтегрований підхід до формування системи антикризового управління підприємством, який, на відміну від наявних, ґрунтується на взаємозв'язку етапів антикризового управління і тактиці фінансового оздоровлення підприємства, адаптованої до підприємств газової сфери, і дає можливість поетапно здійснювати аналіз та оцінку зовнішнього і внутрішнього середовища підприємства, діагностику причин виникнення кризової ситуації, розробку та реалізацію концепції подолання кризи, яка включає розробку комплексного плану заходів щодо запобігання кризи та прийняття необхідних управлінських рішень з антикризового управління;

– комплексний підхід до діагностики фінансово-господарської діяльності газорозподільних підприємств, який, на відміну від наявних, ґрунтується на запропонованій структурно-логічній схемі діагностики кризових явищ і включає аналіз фінансового стану, обсягів споживання природного газу, структури споживачів, структури основних та оборотних засобів, структури персоналу, та дозволяє, окрім аналізу основних показників фінансово-господарської діяльності газорозподільних підприємств, визначати зовнішні і внутрішні чинники, а також якісно та кількісно оцінити їхній вплив на результати діяльності підприємств.

Практичне значення одержаних результатів полягає у можливості використання запропонованих методичних рекомендацій щодо діагностики та подолання кризових явищ на підприємствах з газопостачання та газифікації, що сприятиме прийняттю ефективних управлінських рішень, спрямованих на запобігання та подолання кризових явищ, формуванню тарифів, які зможуть забезпечувати покриття економічно обґрунтованих витрат та їх розподіл залежно від завантаженості розподільних мереж.

Результати дослідження запроваджено в діяльність ПАТ «Тернопільгаз» (довідка № 01/555-а від 29.01.201 р.), ПАТ «Рівнегаз» (довідка № 01/438 від 04.02.2013 р.), ПАТ «Івано-Франківськгаз» (довідка № 01-00/640/І від 18.03.2013 р.).

Основні теоретичні положення дисертації використовуються у навчальному процесі Тернопільського національного технічного університету імені Івана Пулюя під час викладання дисциплін «Комунікативний менеджмент», «Управління персоналом», «Основи економіки і організації виробництва» (довідка № 2/28-894 від 08.04.2013 р.)

Особистий внесок здобувача. Результати дисертаційного дослідження, винесені на захист, отримані автором особисто. З наукових праць, опублікованих у співавторстві, в роботі використано лише ті положення, які є індивідуальним внеском здобувача. Внесок автора в роботи, виконані у співавторстві, наведено у списку основних опублікованих праць наприкінці автореферату.

Апробація результатів дисертації. Основні положення і результати дослідження представлено на симпозіумах та науково-практичних конференціях: Українсько-Польському симпозіумі (16-20 червня 1997 р.), VIII Науковій конференції ТДТУ імені Івана Пулюя (Тернопіль, 11-12 травня 2004 р.),

III Міжнародній науково-практичній конференції «Динаміка наукових досліджень '2004» (Дніпропетровськ, 21-30 червня 2004 р.), Міжнародній науково-технічній конференції «Фундаментальні та прикладні проблеми сучасних технологій» (Тернопіль, 19-21 травня 2010 р.), Регіональній науково-практичній конференції ТНТУ імені Івана Пулюя «Інноваційні підходи в управлінні навчально-науково-виробничими системами в умовах суспільних та інституційних трансформацій» (Тернопіль, 19 травня 2011 р.), Всеукраїнській науково-практичній конференції пам'яті почесного професора ТНТУ академіка НАН України М. Г. Чумаченка (Тернопіль, 21 березня 2012 р.), XVI науковій конференції ТНТУ імені Івана Пулюя (Тернопіль, 5-6 грудня 2012 р.), науково-практичній конференції «Сучасні адаптивно-трансформаційні підходи до формування інституційних засад регламентації фінансово-економічної діяльності підприємств в умовах реформаційного суспільства (інноваційні аспекти)» та Українсько-польського міжвузівського семінару «Інновації: наука-освіта-виробництво» (Тернопіль, 25-27 березня 2013 р.), IV Всеукраїнській науково-практичній конференції «Теорія і практика стратегічного управління розвитком галузевих і регіональних суспільних систем» (Івано-Франківськ, 15-17 травня 2013 р.)

Публікації. Основні наукові положення, висновки, рекомендації і результати дослідження автора опубліковано в 19 наукових працях (наукові статті, тези, доповіді на конференціях), у т. ч. 16 – самостійних, 3 – у співавторстві, 7 – у наукових фахових виданнях. Загальний обсяг публікацій – 7,3 друк. арк., з них особисто авторові належить 6,9 друк. арк.

Обсяг і структура роботи. Дисертація складається зі вступу, трьох розділів, висновків, списку використаних джерел і додатків. Загальний обсяг роботи становить 221 сторінку комп'ютерного тексту, з них основний текст – 176 сторінок, який включає 14 таблиць (з яких 5 займають 7 повних сторінок) та 22 рисунки (з яких 2 займають 2 повних сторінки), список використаних джерел, що містить 205 найменувань на 21 сторінці, 7 додатків на 23 сторінках.

ОСНОВНИЙ ЗМІСТ РОБОТИ

У першому розділі «Теоретико-методичні засади виникнення, розвитку, діагностики та подолання кризових явищ» проаналізовано еволюцію виникнення криз та кризових явищ, висвітлено основні підходи до діагностики та подолання кризових явищ, описано економічне підґрунтя виникнення кризових явищ в енергетичній сфері.

Кризи зайняли своє певне місце у житті суспільства, адже дуже важко знайти хоча б одну систему в природі чи суспільній формації, яка розвивалась би без періодичних потрясінь. Відповідно, на різних етапах розвитку суспільної свідомості ставлення до криз і кризових явищ було різним та змінювалось упродовж трьох століть, що призвело до появи чималої кількості теоретико-методичних положень щодо еволюції, діагностики, подолання та прогнозування криз і кризових ситуацій.

На підставі аналізу основних теоретичних досліджень щодо виникнення, розвитку та подолання криз і кризових явищ, наявних підходів різних авторів до визначення поняття «криза» та «криза підприємства» подано авторське визначення

поняття «криза» як загально-економічної категорії, яке пропонується трактувати, як переломний процес, що відбувається в системі внаслідок суттєвого перетворення її основних характеристик та елементів; «криза підприємства» – як сукупність кризових явищ, які виникають на кожному етапі життєвого циклу підприємства під впливом зовнішніх і внутрішніх чинників і призводять до погіршення фінансово-економічного, матеріально-технічного, соціально-психологічного стану підприємства.

На основі аналізу вітчизняних та закордонних праць науковців, які присвячені теорії криз, зроблено висновки, що кризи неминучі, повсюдні, різноманітні, циклічні і у своєму життєвому циклі проходять певні етапи та потребують класифікації. З метою їх розпізнання та попередження систематизовано та доповнено класифікаційні ознаки криз і кризових явищ, запропоновано авторську класифікацію криз на рівні підприємства (рис. 1), виділено зовнішні та внутрішні чинники кризових ситуацій.



Рисунок 1 – Класифікація криз на мікрорівні
Примітка: сформовано автором на базі проведених досліджень

За результатами аналізу основних підходів до діагностики криз та кризових явищ узагальнено її зміст, виділено функції, завдання, етапи проведення та систематизовано різновиди за такими класифікаційними ознаками як: предмет діагностики; зміст; сфера охоплення; періодичність; методика здійснення; призначення результатів; ступінь важкості кризи; суб'єкт здійснення; спрямування діагностики; рівень деталізації. Дослідження показали, що діагностика створює аналітичне підґрунтя для обґрунтування антикризових заходів та формування антикризової програми і є специфічним атрибутом антикризового управління. Саме тому, обґрунтовано необхідність антикризового управління для запобігання та подолання кризових явищ, узагальнено теоретичні підходи щодо визначення його

змісту, притаманних ознак, принципів, видів та етапів. Також подано авторське визначення «антикризового управління» як управління, яке здатне попереджувати і пом'якшувати кризові ситуації у виробничо-господарській діяльності підприємства, утримувати його функціонування у період кризи, виводити з кризового стану з мінімальними втратами і найменш негативними наслідками та забезпечувати нормальне функціонування підприємства після виходу з кризи.

Аналіз енергетичної сфери показав, що газовий сектор є надзвичайно важливою ланкою паливно-енергетичного комплексу (ПЕК) й економіки України загалом. Відповідно, виділено головні проблеми цього сектору: значна монопольна залежність від імпорту природного газу, застаріла інфраструктура газових мереж, дисбаланс між попитом, потребами та пропозицією на газ, відставання обсягів геологорозвідувальних робіт від потреб видобутку газу з нових родовищ, нестача інвестицій, підвищення тарифів на газ, неефективність процесів ціноутворення, політико-правові проблеми.

У другому розділі «Діагностика основних параметрів розвитку кризових явищ на підприємствах з газопостачання та газифікації» здійснено аналіз динаміки розвитку та прояву кризових явищ галузі газопостачання в Україні, виділено основні зовнішні і внутрішні чинники виникнення кризових явищ, а також досліджено їхній вплив на результати діяльності газорозподільних підприємств.

За результатами аналізу динаміки розвитку галузі газопостачання України, виділено основні проблеми даної галузі. Встановлено, що підприємства з газопостачання та газифікації забезпечують одну з важливих функцій – безперерйне та безаварійне газопостачання до споживачів. У результаті проведеного аналізу основних фінансових показників діяльності газорозподільних підприємств визначено, що кризові явища спостерігаються переважно на підприємствах Західного регіону України. Для аналізу були обрані підприємства, які забезпечують транспортування та постачання газу у Волинській, Івано-Франківській, Львівській, Рівненській, Тернопільській та Чернівецькій областях.

У переважній більшості досліджуваних підприємств виявлено збитковість діяльності за 2006-2011 роки. Оскільки тарифна виручка, отримана за надання послуг з транспортування природного газу розподільними мережами та постачання газу споживачам є основним джерелом фінансування витрат, пов'язаних з обслуговуванням, експлуатацією та забезпеченням стабільної роботи системи газопостачання, було проаналізовано динаміку зміни величини споживання природного газу основними споживачами та частку заборгованості у загальній величині доходу підприємств. У результаті аналізу було виявлено, що основним і найбільшим споживачем природного газу є населення, яке споживає близько 90% обсягів природного газу, а решта 10% – це промисловість та бюджетні організації. Саме така структура споживачів характерна для газорозподільних підприємств Західного регіону України і виокремлює їхню особливість і подальший аналіз.

Здійснено аналіз основних зовнішніх чинників, які впливають на діяльність даних підприємств (політичних, ринкових, природних, правових, загально-економічних). Доведено, що найбільш вагомими чинниками впливу на обсяги споживання природного газу є природні та ринкові, а саме температура

навколишнього середовища та ціна природного газу. В якості цінового чинника розглядався тариф на транспортування, який є складовою ціни на газ і має стійку тенденцію до збільшення, починаючи з 2006 року.

Для оцінювання характеру і величини впливу цінового (C) та температурного (t) чинників на обсяги споживання газу (V_{sp}) використано кореляційно-регресійний аналіз, оскільки, між вище згаданими чинниками не існує функціонального зв'язку. Саме тому кореляційно-регресійний аналіз є найбільш доцільним методом для оцінки їх впливу. Знайдено аналітичний вираз, котрий якнайкраще відображає зв'язок основних факторних ознак з результативною. Рівняння регресії має такий вигляд:

$$V_{sp} = 241,55 - 9,98C + 0,01t \quad (1)$$

За результатами кореляційно-регресійного аналізу встановлено, що більш впливовим чинником на обсяги споживання природного газу є зміна температури зовнішнього середовища, оскільки він чинить значний вплив на величину споживання природного газу у Західному регіоні України – парний коефіцієнт кореляції – (- 0,95).

Досліджено основні фінансово-економічні показники діяльності підприємств з газопостачання та газифікації: прибуток, собівартість та її складові, рентабельність, показники фінансової стійкості, які, як правило, показують незадовільний фінансовий стан за період 2006-2011 р.р.

Здійснено аналіз коефіцієнта валового прибутку газорозподільних підприємств Західного регіону України, який характеризує ефективність управління ресурсами підприємства. На основі розрахунків зроблено висновок, що для ПАТ «Волиньгаз» найнижче значення цього показника було у 2008 р. і становило 0,45%, для ПАТ «Івано-Франківськгаз» у 2006 р. – (-2,89%), для ПАТ «Львівгаз» у 2007 р. – (-4,59%), для ПАТ «Рівнегаз» у 2009 р. – (-1,64%), для ПАТ «Тернопільгаз» у 2008 р. – (-26,87 %), а для ПАТ «Чернівцігаз» у 2010 р. – (-49,12%).

Здійснено розрахунок рентабельності діяльності підприємств, який показує від'ємне її значення у більшості підприємств за роки дослідження: для ПАТ «Волиньгаз» найнижче значення було у 2010 р. і становило (-9,81%), для ПАТ «Івано-Франківськгаз» у 2007 р. – (-7,46%), для ПАТ «Львівгаз» у 2006 р. – (-4,74%), для ПАТ «Рівнегаз» у 2009 р. – (-9,34%), для ПАТ «Тернопільгаз» у 2009 р. – (-10,61%), для ПАТ «Чернівцігаз» у 2008 р. – (-12,85%).

Враховуючи негативні значення показників рентабельності досліджуваних підприємств, запропоновано здійснити аналіз величини впливу основних внутрішніх чинників на загальну зміну рентабельності: зміни частки прибутку на 1 грн. реалізованої продукції, зміни фондомісткості основних виробничих засобів, зміни оборотності оборотних коштів за трьохфакторною моделлю Дюпона. Результати впливу основних чинників на загальну зміну рентабельності представлені у табл. 1.

Таблиця 1 – Вплив основних чинників на загальну зміну рентабельності діяльності підприємств, що досліджувалися за трьохфакторною моделлю Дюпона, % (2006-2011 рр.)

Підприємство	Чинники	2006-2007 рр.	2007-2008 рр.	2008-2009 рр.	2009-2010 рр.	2010-2011 рр.	Максимальне та мінімальне значення впливу	
ПАТ «Волиньгаз»	Фактор 1	-0.25	-0.26	2,86	3.78	9.81	max	9.81
	Фактор 2	0.00	0.00	0.01	0.02	0.00		
	Фактор 3	0.22	-2.88	-3.84	-9.73	0.04	min	-9.73
	Сума	-0.03	-3.14	-0.97	-5.93	9.85		
ПАТ «Івано-Франківськагаз»	Фактор 1	2.21	7.44	1,83	0.60	2.58	max	7.44
	Фактор 2	0.02	0.00	0.00	0.00	0.00		
	Фактор 3	-7.38	-1.82	-0.62	-2.52	3.84	min	-7.38
	Сума	-5.15	5.62	1.51	-1.92	6.42		
ПАТ «Львівгаз»	Фактор 1	4.74	-0.02	-0.04	0.19	-0.52	min/ max	-0.52 / 4.74
	Фактор 2	0.00	0.00	0.00	0.00	0.00		
	Фактор 3	0.02	0.04	-0.19	0.53	1.69		
	Сума	4.76	0.02	-0.23	0.72	1.17		
ПАТ «Рівнегаз»	Фактор 1	7.03	2.21	4.82	9.28	6.13	max	9.28
	Фактор 2	0.00	0.00	0.02	0.00	0.01		
	Фактор 3	-2.24	-4.86	-9.25	-6.18	-6.98	min	-9.25
	Сума	4.79	-2.65	-4.43	3.16	-0.86		
ПАТ «Герцонільгаз»	Фактор 1	1.75	4.93	8.62	10.56	4.64	max	10.56
	Фактор 2	0.00	0.00	0.00	0.00	0.00		
	Фактор 3	-4.98	-8.65	-10.51	-4.61	-3.19	min	-10.51
	Сума	-3.23	-3.71	-1.89	5.95	1.45		
ПАТ «Чернівцігаз»	Фактор 1	-5.46	10.22	12.76	11.39	8.62	max	12.76
	Фактор 2	0.13	0.08	-0.02	0.01	-0.02		
	Фактор 3	-10.34	-12.70	-11.38	-8.55	-5.30	min	-12.70
	Сума	-15.67	-2.39	1.36	2.85	3.30		

Фактор 1 - Зміна частки прибутку на 1 грн. реалізованої продукції

Фактор 2 - Зміна фондоемкості основних виробничих засобів

Фактор 3 - Зміна оборотності оборотних коштів

Сума - Загальна зміна рентабельності

На базі проведених досліджень з діагностики діяльності підприємств з газопостачання та газифікації та аналізу впливу основних чинників на зміну прибутковості та рентабельності досліджуваних підприємств доведено, що діагностику їх діяльності та аналіз й оцінку впливу зовнішніх та внутрішніх чинників необхідно здійснювати не відокремлено, а комплексно і на її основі розробити теоретико-методичний інструментарій для подолання кризових явищ на газорозподільних підприємствах.

У третьому розділі «Вдосконалення методичних підходів до діагностики та подолання кризових явищ на газорозподільних підприємствах» запропоновано структурно-логічну схему діагностики кризових явищ на досліджуваних підприємствах, розроблено модель діагностики та подолання

кризових явищ, обґрунтовано введення сезонного тарифу на транспортування природного газу та застосування умовного кілометра газорозподільних мереж.

З метою запобігання та подолання кризових явищ на газорозподільних підприємствах запропоновано інтегрований підхід до формування системи антикризового управління, що ґрунтується на певних етапах та застосуванні захисної та наступальних тактик фінансового оздоровлення підприємств, які адаптовані для підприємств газової сфери. Це дає можливість поетапно здійснювати аналіз і оцінку зовнішнього і внутрішнього середовища підприємства, діагностику причин виникнення кризової ситуації, розробку та реалізацію концепції подолання кризи, яка включає розробку комплексного плану заходів щодо запобігання кризи та прийняття необхідних управлінських рішень з антикризового управління.

На основі аналізу концептуальних підходів до діагностики криз та кризових явищ виділено два основних підходи до діагностики кризового стану: традиційний та комплексний. Традиційний підхід до діагностики фінансового стану полягає у застосуванні стандартних аналітичних прийомів: горизонтального та вертикального аналізу, трендового аналізу, аналізу відносних показників, порівняльного аналізу. Спільним для традиційних методів діагностики фінансової кризи є те, що вони передбачають вивчення простих математичних зв'язків між окремими показниками фінансової звітності на основі обчислення певних коефіцієнтів та порівняння їх значень з нормативними, середньогалузевими та в динаміці.

Для здійснення більш ґрунтовної діагностики запропоновано комплексний підхід до діагностики кризового стану підприємств з газопостачання і газифікації, який, окрім традиційних підходів, включає багатофакторний аналіз з використанням спеціальних методик оцінки впливу окремих чинників на кризовий стан підприємств.

На основі комплексного підходу до діагностики запропонована структурно-логічна схема діагностики кризових явищ, яка ґрунтується на аналізі фінансового стану, обсягів споживання природного газу, структури споживачів, структури основних та оборотних засобів, структури персоналу і дозволяє, окрім визначення основних показників фінансового стану газорозподільних підприємств, визначити зовнішні і внутрішні чинники, а також їхній вплив на результати діяльності даних підприємств (рис. 2).

За результатами комплексної діагностики виявлено основні чинники, які призводять до кризового стану досліджувані підприємства, розроблено модель діагностики та подолання кризових явищ, у якій виділено основні показники діагностики результатів господарської діяльності газорозподільних підприємств, зовнішні і внутрішні чинники впливу на дані показники, наслідки дії чинників та причини розвитку кризових явищ і, відповідно до них, визначені основні шляхи подолання кризових явищ на підприємствах з газопостачання та газифікації за двома напрямками:

- шляхом вирівнювання величини прибутковості протягом календарного року;

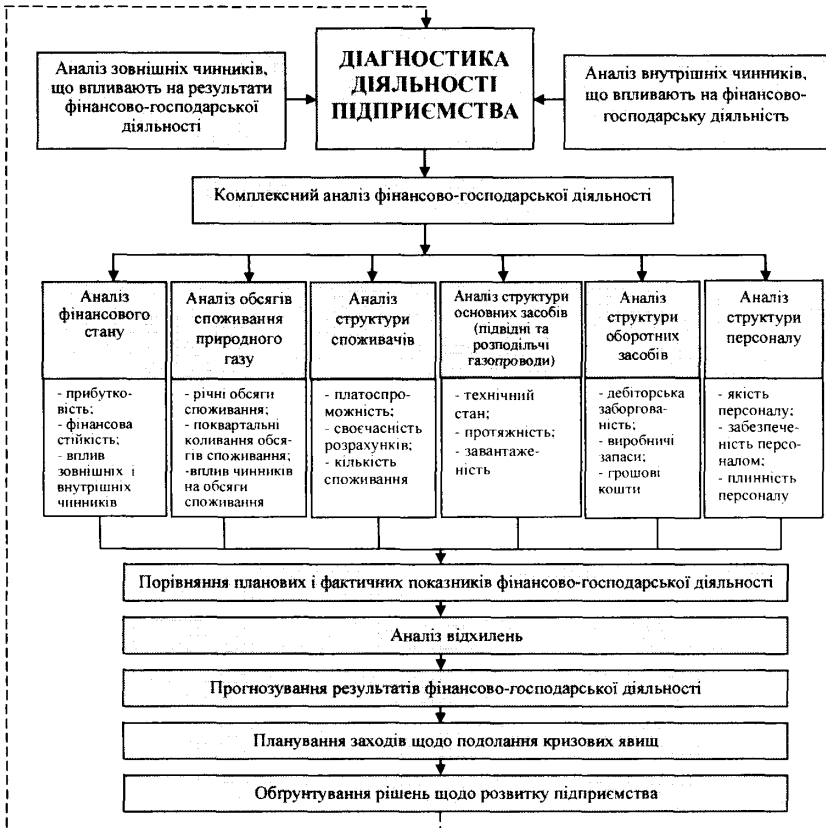


Рисунок 2 – Структурно-логічна схема діагностики кризових явищ підприємств сфери газопостачання та газорозподілу
Примітка: розроблено автором

– шляхом вирівнювання величини витрат відповідно до завантаженості розподільних мереж (рис. 3).

Вирівнювання величини прибутковості пропонується здійснювати на основі розрахунку сезонного тарифу на розподіл природного газу, оскільки на сьогоднішній день розрахунок тарифів на транспортування та постачання природного газу для підприємств з газопостачання та газифікації здійснюється згідно методики, яка затверджена постановою Національної комісії регулювання електроенергетики (НКРЕ) України № 983 від 4 вересня 2002 р. Проте в наявній методиці не враховуються сезонні коливання протранспортованого газу, а тільки річний загальний показник.

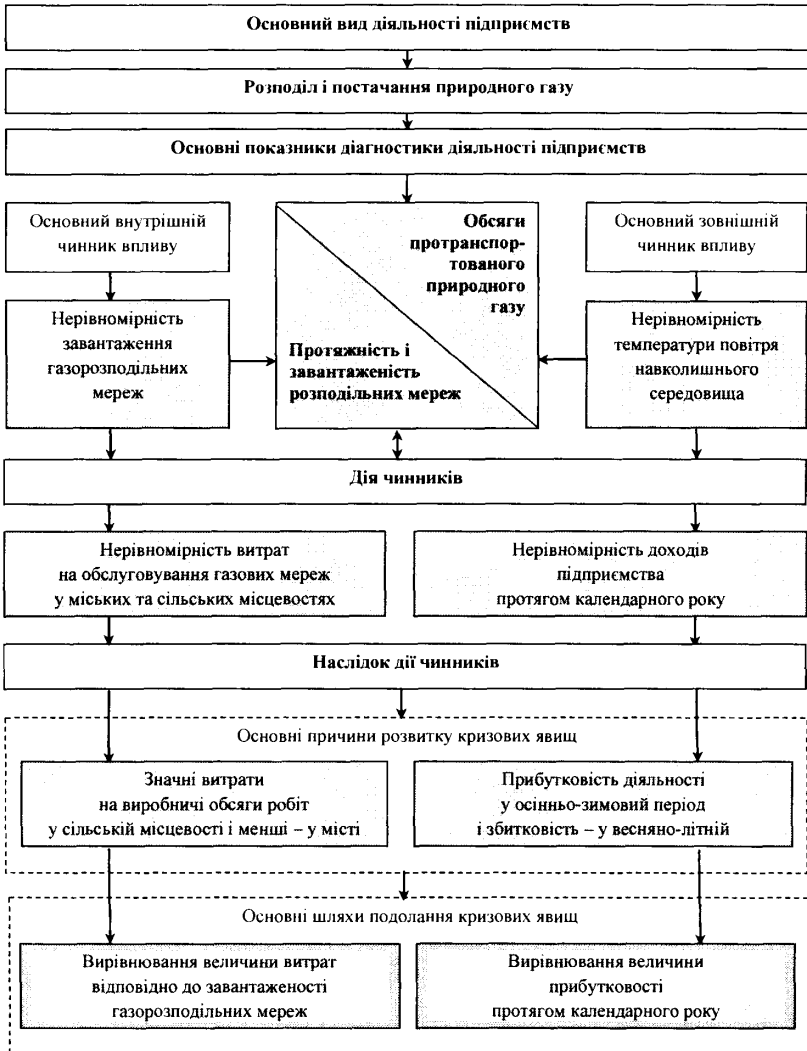


Рисунок 3 – Модель діагностики та подолання кризових явищ на підприємствах з газопостачання та газифікації

Примітка: розроблено автором

У результаті проведених досліджень виявлено нерівномірність споживання природного газу протягом календарного року, яка, в свою чергу, призводить до прибутковості в осінньо-зимовий та збитковості у весняно-літній періоди. Тому запропоновано вдосконалити наявний методичний підхід до розрахунку тарифів на

транспортування та постачання природного газу на основі розрахунку сезонного тарифу на транспортування з врахуванням трьох факторів: сезонної зміни температури навколишнього середовища, сезонної зміни обсягів транспортування природного газу та сезонної зміни величини прибутку, який дозволить газорозподільним підприємствам вирівняти поквартальний прибуток і частково вирішити питання, пов'язані із характерними для них кризовими явищами. Запропонована методика розрахунку сезонного тарифу представлена в таблиці 2.

Таблиця 2 – Розрахунок сезонного тарифу на транспортування природного газу на основі впливу трьох факторів

Основні фактори	Визначення	
Фактор 1 – зміна температури зовнішнього середовища	Середньосезонного відносного значення відхилення зміни величини протранспортованого природного газу від середньорічного значення періоду дослідження:	
	- за перший сезон (зимовий – перший та четвертий квартал):	$\bar{\alpha}_{1S} = \frac{1}{2}(\bar{\alpha}_{(I)} + \bar{\alpha}_{(IV)})$
	- за другий сезон (літній – другий та третій квартал):	$\bar{\alpha}_{2S} = \frac{1}{2}(\bar{\alpha}_{(II)} + \bar{\alpha}_{(III)})$
Фактор 2 – зміна обсягів транспортування природного газу	Середньосезонного відносного значення відхилення зміни величини протранспортованого природного газу від середньорічного значення періоду дослідження:	
	- за перший сезон (зимовий – перший та четвертий квартал):	$\delta Vsp_{1S} = \frac{1}{2}(\delta Vsp_{(I)} + \delta Vsp_{(IV)})$
	- за другий сезон (літній – другий та третій квартал):	$\delta Vsp_{2S} = \frac{1}{2}(\delta Vsp_{(II)} + \delta Vsp_{(III)})$
Фактор 3 – зміна величини прибутку газорозподільних п-в	Середньосезонного відносного значення відхилення зміни прибутку від середньорічного значення періоду дослідження:	
	- за перший сезон (зимовий – перший та четвертий квартал):	$\delta Pr_{1S} = \frac{1}{2}(\delta Pr_{(I)} + \delta Pr_{(IV)})$
	- за другий сезон (літній – другий та третій квартал):	$\delta Pr_{2S} = \frac{1}{2}(\delta Pr_{(II)} + \delta Pr_{(III)})$
	Сезонного трьохфакторного коефіцієнта розрахунку сезонного тарифу на розподіл природного газу:	
	для першого сезону (зимовий):	$K_{S1} = K_{(I,IV)} = \frac{1}{3}(\bar{\alpha}_{1S} + \delta Vsp_{1S} + \delta Pr_{1S})$
	для другого сезону (літній):	$K_{S2} = K_{(II,III)} = \frac{1}{3}(\bar{\alpha}_{2S} + \delta Vsp_{2S} + \delta Pr_{2S})$
	Сезонного тарифу на розподіл природного газу:	
	для першого сезону (зимовий - перший та четвертий квартали року):	$T_{S1} = T \cdot K_{S1}$
	для другого сезону (літній - другий та третій квартали року)	$T_{S2} = T \cdot K_{S2}$

Примітка: розроблено автором

Результати використання розрахунку сезонного тарифу апробовані на ПАТ «Тернопільгаз» і підтверджують вирівнювання прибутковості.

Як уже зазначалося, основним джерелом фінансування робіт з експлуатації систем газопостачання є обґрунтовано встановлені тарифи на послуги з транспортування природного газу. Річні обсяги протранспортованого газу не дають об'єктивної оцінки обсягів робіт з експлуатації систем газопостачання і, відповідно, не відображають необхідних трудових затрат на утримання їх у належному стані.

Встановлено, що структура основних засобів (розподільних газопроводів і споруд на них) підприємств з газопостачання та газифікації Західного регіону України значно відрізняється від середньої по Україні, тому виникла необхідність визначити інший оцінювальний показник роботи підприємств, який би дозволив об'єктивно визначати необхідні витрати для обслуговування систем газопостачання та встановлення тарифу на послуги з транспортування природного газу. Такою оцінювально-узагальнюючою одиницею трудових затрат є «умовний кілометр» газопроводів – розподільних газових мереж, який дає узагальнюючу характеристику обсягу робіт з експлуатації систем газопостачання як в цілому по системі, так і по підприємству або населеному пункту. Він є об'єктивним оцінювальним показником для визначення витрат, необхідних для обслуговування і експлуатації систем газопостачання, і дає можливість визначати шляхи ефективного їх використання. Умовний кілометр газопроводів враховує кількість розподільних газових мереж високого, середнього і низького тиску, внутрішньоквартальних дворових ввідів, споруд на них, кількість газифікованих квартир, приведених до протяжності умовного кілометра газових мереж.

Здійснена апробація запропонованого методичного підходу до визначення витрат на обслуговування систем газопостачання на основі розрахунку умовного кілометра та приведено витрати до умовної протяжності газової мережі на всіх досліджуваних підприємствах, що показало його ефективність.

ВИСНОВКИ

У процесі дослідження було одержано нові науково обґрунтовані результати в галузі економіки та управління підприємствами, які в сукупності вирішують актуальну науково-прикладну проблему вдосконалення діагностики та подолання кризових явищ на підприємствах з газопостачання та газифікації України в умовах ринкової трансформації економіки на підставі розробки її методологічних, інструментальних та прикладних компонентів, що має істотне практичне значення. Основні висновки дисертації полягають у наступному:

1. У роботі доведено, що фінансово-економічна криза і виникнення кризових явищ в енергетичній сфері посилили необхідність ефективної діагностики та розробки шляхів подолання кризових явищ на підприємствах. На основі аналізу основних теоретичних досліджень щодо виникнення, розвитку та подолання криз і кризових явищ, наявних підходів різних авторів до визначення поняття «криза», «кризове явище», «антикризове управління», запропоновано авторські визначення понять: «кризи» як загальноекономічної категорії, яку визначають, як переломний процес, що відбувається в системі внаслідок суттєвого перетворення її основних

характеристик та елементів; «кризи підприємства» – як сукупність кризових явищ, які виникають на кожному етапі життєвого циклу підприємства під впливом зовнішніх і внутрішніх чинників і призводять до погіршення фінансово-економічного, матеріально-технічного, соціально-психологічного стану підприємства та «антикризового управління» як управління, яке здатне попереджувати та пом'якшувати кризові явища у виробничо-господарській діяльності підприємства, утримувати його функціонування у період кризи і виводити з кризового стану з мінімальними втратами і найменш негативними наслідками та забезпечувати нормальне функціонування підприємства після виходу з кризи.

2. Аналізуючи роботи науковців, які присвячені теорії криз, зроблено висновки, що кризи неминучі, повсюдні, різноманітні, циклічні і у своєму життєвому циклі мають певні етапи та потребують класифікації. Систематизовано та розширено перелік класифікаційних ознак криз та кризових явищ, серед яких виокремлено кризи на мікрорівні і запропоновано авторську класифікацію криз на цьому рівні за такими класифікаційними ознаками: стадіями банкрутства, масштабами, етапами життєвого циклу, цілями підприємства, ступенем та причинами виникнення. Запропонована класифікація дасть змогу менеджерам газорозподільних підприємств вчасно розпізнавати кризи та кризові явища і застосовувати відповідні заходи щодо їх запобігання та подолання.

3. За результатами досліджень основних підходів до діагностики криз та кризових явищ, узагальнено її зміст, виділено функції, завдання, етапи проведення та систематизовано різновиди за такими класифікаційними ознаками як: предмет діагностики; зміст; сфера охоплення; періодичність; методика здійснення; призначення результатів; ступінь важкості кризи; суб'єкт здійснення; спрямування діагностики; рівень деталізації. Виділено зовнішні та внутрішні чинники кризових ситуацій. Доведено, що діагностика створює аналітичне підґрунтя для розробки антикризової програми і є специфічним атрибутом антикризового управління. Обґрунтовано необхідність антикризового управління для запобігання та подолання кризових явищ, узагальнено теоретичні підходи щодо визначення його змісту, притаманних ознак, принципів, видів та етапів. Запропоновано інтегрований підхід до формування системи антикризового управління, який дозволить менеджерам приймати необхідні рішення з антикризового управління.

4. На основі дослідження динаміки розвитку галузі газопостачання в Україні встановлено, що основні причини виникнення кризових явищ у даній галузі зумовлені: значною монопольною залежністю від імпорту природного газу; збільшенням ціни природного газу для України; відставанням обсягів геологорозвідувальних робіт від потреб видобутку газу з нових родовищ; ускладненням умов розрахунків за природний газ та зменшенням рівня оплати за газ українськими споживачами у зв'язку з фінансово-економічною кризою; незмінністю транзитного тарифу; погіршенням технічного стану газотранспортної системи (ГТС); нестачею інвестування.

5. У результаті проведеного аналізу основних фінансових показників діяльності газорозподільних підприємств встановлено, що кризові явища

спостерігаються переважно на підприємствах Західного регіону України. Для аналізу та дослідження впливу зовнішніх і внутрішніх чинників на результати діяльності газорозподільних підприємств, які забезпечують транспортування та постачання газу у Волинській, Івано-Франківській, Львівській, Рівненській, Тернопільській та Чернівецькій областях було використано кореляційно-регресійний аналіз та аналіз за трьохфакторною моделлю Дюпона. У результаті кореляційно-регресійного аналізу зроблено висновок, що найбільш впливовим зовнішнім чинником на результати діяльності досліджуваних підприємств є зміна температури зовнішнього середовища, а серед внутрішніх – зміна частки прибутку на 1 грн. реалізованої продукції та зміна оборотності оборотних коштів. Застосування кореляційно-регресійного аналізу та аналізу за трьохфакторною моделлю Дюпона дасть можливість менеджерам-економістам газорозподільних підприємств визначати рівень впливу зовнішніх та внутрішніх чинників на прибутковість підприємства та приймати науково-обґрунтовані управлінські рішення.

6. На основі проведених досліджень, доведено, що для ефективної діагностики кризових явищ необхідно використовувати комплексний підхід, який ґрунтується на запропонованій структурно-логічній схемі діагностики кризових явищ, за результатами якої розроблено модель діагностики та подолання кризових явищ на підприємствах з газопостачання та газифікації, в якій визначено показники діагностики результатів господарської діяльності, зовнішні і внутрішні чинники розвитку кризових явищ, встановлено характер їх дії та наслідки: нерівномірність фінансових результатів діяльності у осінньо-зимовий і весняно-літній періоди; значні витрати на виробничі обсяги робіт у сільській місцевості і менші – у міській. Запропоновано основні шляхи подолання кризових явищ шляхом вирівнювання величини прибутковості та величини витрат відповідно до завантаженості газорозподільних мереж. Розроблена модель дасть можливість менеджерам газорозподільних підприємств приймати виважені рішення щодо подолання кризових явищ на їхніх підприємствах.

7. Удосконалено методичний підхід до розрахунку тарифів на транспортування та постачання природного газу для підприємств з газопостачання та газифікації на основі розрахунку сезонного тарифу на транспортування природного газу, що дасть змогу економістам газорозподільних підприємств розраховувати сезонний тариф на розподіл природного газу з врахуванням трьох чинників: сезонної зміни температури навколишнього середовища, сезонної зміни величини транспортування природного газу до споживачів та сезонної зміни величини прибутку підприємств з газопостачання та газифікації і забезпечити покриття економічно обґрунтованих витрат, відповідно, у осінньо-зимовий та весняно-літній періоди. А це, в свою чергу, дозволить вирівняти поквартальний прибуток і частково вирішити питання, пов'язані із подоланням наявних на газорозподільних підприємствах кризових явищ.

8. Удосконалено методичний підхід до визначення прямих нормативних витрат на обслуговування систем газопостачання, в якому рекомендовано формування тарифів здійснювати залежно від виробничих обсягів робіт (послуг),

приведених до єдиного показника по обслуговуванню систем газопостачання – «умовного кілометра», а не залежно від обсягу транспортування газу. Визначення «умовного кілометра» дозволить економістам газорозподільних підприємств при розрахунку тарифів визначати і враховувати прямі нормативні витрати на обслуговування системи газопостачання приведені до умовної протяжності газової мережі, а це, у свою чергу, дозволить оптимізувати матеріальні витрати відповідно до завантаженості розподільних мереж і таким чином долати пов'язані з цим кризові явища.

СПИСОК ОПУБЛІКОВАНИХ ПРАЦЬ ЗА ТЕМОЮ ДИСЕРТАЦІЇ

Наукові праці, в яких опубліковані основні наукові результати дисертації:

1. Гарматюк О. О. Обґрунтування методичного підходу до розрахунку сезонного тарифу на транспортування природного газу / О. О. Гарматюк // Науковий вісник Івано-Франківського національного технічного університету нафти і газу. – 2013. – № 1 (34). – С. 200-208.

2. Гарматюк О. О. Аналіз зовнішніх та внутрішніх чинників кризового стану підприємств з газопостачання та газифікації Західного регіону України [Електронний ресурс] / О. О. Гарматюк // Соціально-економічні проблеми і держава: Електронне фахове видання. – 2012. – Випуск № 1 (6). – С. 31-35. Режим доступу до журн.: <http://sepd.tntu.edu.ua/images/stories/pdf/2012/12goozgu.pdf>

3. Гарматюк О. О. Основні чинники виникнення кризових ситуацій на підприємствах газопостачання та газифікації України / О. О. Гарматюк // Галицький економічний вісник: Науковий журнал. – 2012. – Випуск № 3 (36). – С. 23-29.

4. Гарматюк О. О. Механізми попередження і розв'язання конфліктів в антикризовому управлінні / О. О. Гарматюк // Соціально-економічні проблеми і держава: Науковий збірник. – Тернопіль : Терно-граф. – 2010. – Випуск № 1 (3). – С. 50-55.

5. Гарматюк О. О. Управління змінами на підприємстві / О. О. Гарматюк // Галицький економічний вісник: Науковий журнал. – 2004. – Випуск № 2. – С. 28-34.

6. Гарматюк О. О. Міжнародний досвід формування антикризових структур управління / О. О. Гарматюк // Підприємництво та розвиток співробітництва в Єврозоні Карпати: щорічник наукових праць. – Випуск XV / НАН України. Інститут регіональних досліджень. – Львів : – 2000. – С. 166-175.

7. Гарматюк О. О. Управління підприємством в умовах кризи / О. О. Гарматюк // Регіональна економіка. – 1998. – № 1 (7). – С. 68-79.

Опубліковані праці апробаційного характеру:

8. Гарматюк О. О. Діагностика кризового стану на газорозподільних підприємствах / О. О. Гарматюк // Матеріали другої всеукраїнської науково-практичної конференції «Сучасні адаптивно-трансформаційні підходи до формування інституційних засад регламентації фінансово-економічної діяльності підприємств в умовах реформаційного суспільства (інноваційні аспекти)» та Українсько-польського міжвузівського семінару «Інновації: наука-освіта-виробництво» (м. Тернопіль, 25-27 березня 2013 р.) – Тернопіль : ТНТУ. – 2013. – С. 31.

9. Гарматюк О. О. Проблеми розвитку енергетичної галузі в умовах кризи / О. О. Гарматюк // Матеріали XVI наукової конференції ТНТУ імені Івана Пулюя (м. Тернопіль, 5 грудня 2012 р.) – Тернопіль : ТНТУ. – 2012. – С. 49.

10. Гарматюк О. О. Управління персоналом в умовах кризи / О. О. Гарматюк // Матеріали Всеукраїнської науково-практичної конференції пам'яті почесного професора ТНТУ академіка НАН України М. Г. Чумаченка. (м. Тернопіль, 21 березня 2012 р.) – Тернопіль : ТНТУ – 2012. – С. 76-77.

11. Гарматюк О. О. Інноваційний потенціал підприємства, його роль в антикризовому управлінні / О. О. Гарматюк // Матеріали регіональної науково-практичної конференції ТНТУ імені Івана Пулюя «Інноваційні підходи в управлінні навчально-науково-виробничими системами в умовах суспільних та інституційних трансформацій» (м. Тернопіль, 19 травня 2011р.) – Тернопіль : ТНТУ, 2011. – С. 11-12.

12. Гарматюк О. О. Соціально психологічні аспекти антикризового управління персоналом / О. О. Гарматюк // Матеріали міжнародної науково-технічної конференції «Фундаментальні та прикладні проблеми сучасних технологій». (м. Тернопіль, 19-21 травня 2010р.) – Тернопіль : ТНТУ – 2010. – С. 465-466.

13. Гарматюк О. О. Стратегічні і оперативні аспекти в антикризовій діяльності підприємства / О. О. Гарматюк // Матеріали III Міжнародної науково-практичної конференції «Динаміка наукових досліджень' 2004», (м. Дніпропетровськ, 21-30 червня 2004 р.) Том 46. Економіка підприємства. – Дніпропетровськ : Наука і освіта – 2004. – С. 31-33.

14. Гарматюк О. О. Ефективність впровадження інноваційних технологій у виробництво / О. О. Гарматюк // Матеріали VIII Наукової конференції ТДТУ імені Івана Пулюя, (м. Тернопіль, 11-12 травня 2004 р.) – Тернопіль : ТДТУ – 2004. – С. 171.

15. Гарматюк О. О. Міжнародний досвід управління персоналом в кризових ситуаціях / І. В. Бакушевич, О. О. Гарматюк // Українсько-Польський симпозіум. Збірник тез. (м. Тернопіль, 16-20 червня 1997 р.) – Тернопіль : ТДТУ –1997. – С. 70-72. [*Особистий внесок автора: виділено принципи ефективного управління персоналом кризового підприємства*].

Опубліковані праці, які додатково відображають наукові результати дисертації:

16. Гарматюк О. О. Соціально-психологічні аспекти антикризового керівництва / І. В. Бакушевич, О. О. Гарматюк // Формування економічних відносин в умовах ринку: Збірник наукових праць під ред. д.е.н., професора І. Д. Фаріона – Тернопіль : Економічна думка – 1998. – С. 417-422. [*Особистий внесок автора: для професійної діагностики й оцінки кадрів запропоновано методику, яка ґрунтується на експертній оцінці і самооцінці керівника, розроблено блок-схему програми Test «Оцінка ділових якостей керівника»*].

17. Гарматюк О. О. Міжнародний досвід управління персоналом в кризових ситуаціях / І. В. Бакушевич, О. О. Гарматюк // Вісник ТДТУ / Наукові праці українсько-польського симпозіуму «Проблеми трансформації в гуманітарній

соціально-економічній та науково-освітній сферах» (Тернопіль 16-20 червня 1997 р.) – 1998. – Том 3, №2. – С. 100-105. [*Особистий внесок автора: виділено принципи ефективного управління персоналом кризового підприємства, запропоновано методи подолання опору системи до змін зі сторони персоналу*].

18. Гарматюк О. О. Інформатизація управління в умовах невизначеності та кризи / О. О. Гарматюк // Вісник ТДТУ. – 1997. – Том 2, № 1. – С. 140-147.

19. Гарматюк О. О. Криза, якість управління в умовах кризових ситуацій / О. О. Гарматюк // Вісник ТПІ. – 1996. – №1 – С. 163-167.

АНОТАЦІЯ

Гарматюк О. О. Діагностика та подолання кризових явищ на підприємствах з газопостачання та газифікації. – Рукопис.

Дисертація на здобуття наукового ступеня кандидата економічних наук за спеціальністю 08.00.04 – економіка та управління підприємствами (за видами економічної діяльності). – Івано-Франківський національний технічний університет нафти і газу, 2013.

Дисертаційна робота присвячена дослідженню теоретичних положень та розробці практичних рекомендацій щодо діагностики та подолання кризових явищ на підприємствах з газопостачання та газифікації. На підставі дослідження й узагальнення літературних джерел уточнено визначення понять «криза», «криза підприємства», «антикризове управління», удосконалено класифікацію та класифікаційні ознаки криз та кризових явищ.

Досліджено динаміку розвитку та прояву кризових явищ галузі газопостачання в Україні, виділені основні зовнішні і внутрішні чинники виникнення кризових явищ, а також досліджено їхній вплив на результати діяльності газорозподільних підприємств.

Розроблено структурно-логічну схему діагностики кризових явищ і на її основі розроблено модель діагностики та подолання кризових явищ на підприємствах з газопостачання та газифікації. Удосконалено методичний підхід до розрахунку тарифів на транспортування та постачання природного газу на основі розрахунку сезонного тарифу на розподіл природного газу. Удосконалено методичний підхід до визначення прямих нормативних витрат на обслуговування систем газопостачання на основі їх приведення до єдиного показника з обслуговування систем газопостачання – умовного кілометра.

Ключові слова: криза, кризові явища, діагностика, зовнішні і внутрішні чинники, сезонний тариф на транспортування природного газу, умовний кілометр газорозподільних мереж, модель діагностики та подолання кризових явищ.

АННОТАЦИЯ

Гарматюк О. О. Диагностика и преодоление кризисных явлений на предприятиях по газоснабжению и газификации. – Рукопись.

Диссертация на соискание ученой степени кандидата экономических наук по специальности 08.00.04 – экономика и управление предприятиями (по видам

экономической деятельности). – Ивано-Франковский национальный технический университет нефти и газа, 2013.

Диссертационная работа направлена на исследование теоретических положений и разработку практических рекомендаций по диагностике и преодолению кризисных явлений на предприятиях по газоснабжению и газификации. Актуальность темы обусловлена финансово-экономическим кризисом, возникновением кризисных явлений в энергетической сфере, которые усилили необходимость эффективной диагностики и разработки путей преодоления кризисных явлений на газораспределительных предприятиях.

Целью диссертационного исследования является обоснование теоретических положений и разработка научно-методических и практических рекомендаций по диагностике и преодолению кризисных явлений на предприятиях по газоснабжению и газификации.

В первой главе «Теоретико-методические основания возникновения, развития, диагностики и преодоления кризисных явлений» проанализированы эволюция возникновения кризисов и кризисных явлений, основные подходы к диагностике и преодолению кризисных явлений, на основе которых уточнены определения понятий «кризис», «кризис предприятия», «антикризисное управление». Усовершенствована классификация кризисов, расширены классификационные признаки кризисов и кризисных ситуаций, предложена авторская классификация кризисов на уровне предприятия, описаны экономические предпосылки возникновения кризисных явлений в энергетической среде.

Во втором разделе «Диагностика основных параметров развития кризисных явлений на предприятиях по газоснабжению и газификации» осуществлен анализ динамики развития и проявления кризисных явлений в области газоснабжения в Украине, выделены основные внешние и внутренние факторы возникновения кризисных явлений. Проанализированы основные финансово-экономические показатели деятельности газораспределительных предприятий, осуществлена диагностика финансового состояния данных предприятий, которая свидетельствует о кризисном состоянии предприятий. На основе регрессионно-корреляционного анализа рассчитано влияние основных внешних факторов на результаты деятельности предприятий Западного региона Украины, на основе трехфакторной модели Дюпона рассчитано влияние внутренних факторов на прибыльность исследуемых предприятий.

В третьей главе «Усовершенствование методических подходов к диагностике и преодолению кризисных явлений на газораспределительных предприятиях» предложена структурно-логическая схема диагностики кризисных явлений на исследуемых предприятиях, которая основывается на анализе финансового состояния данных предприятий, объемов потребления природного газа, структуры потребителей, основных фондов и оборотных фондов, персонала. Разработана модель диагностики и преодоления кризисных явлений, в которой определены основные внешние и внутренние факторы кризисных явлений, указаны следствия действия факторов, на основе которых предложены основные пути преодоления кризисных явлений: выравнивание доходности и расходов согласно загруженности

газораспределительных сетей. Усовершенствован методический подход к расчету тарифов на транспортировку и поставку природного газа на основе расчета сезонного тарифа на транспортировку природного газа. Усовершенствован методический подход к определению прямых нормативных затрат на обслуживание систем газоснабжения на основе применения условного километра газораспределительных сетей.

Полученные результаты исследования послужат научной основой в разработке теоретико-методических и практических рекомендаций по диагностике и преодолению кризисных явлений на предприятиях по газоснабжению и газификации.

Ключевые слова: кризис, кризисные явления, диагностика, внешние и внутренние факторы, сезонный тариф на транспортировку природного газа, условный километр газораспределительных сетей, модель диагностики и преодоления кризисных явлений.

ANNOTATION

G
supply
E
Econon
Frankiv
T
recomm
and gas
of "cris
and clas
T
crisis ir
investig
basis fo
the cris
tariffs fo
seasonal
direct re
mains –

enterprises of gas
specialty 08.00.04 –
activities). – Ivano-
2013.
develops practical
ness of gas supply
ies the definitions
sification features
manifestation of the
of the crisis, and
es; the conceptual
g and overcoming
of calculation of
calculation of the
r determining the
tor for the service

Keywords: crisis, diagnostics, external and internal factors, seasonal fare for the transportation of natural gas, conventional kilometer distribution network, model of diagnosing and overcoming the crisis.

НТБ
ІФНТУНГ



an2385